

## ARTERIOGRAPHIE DIAGNOSTIQUE EN RADIOLOGIE

Mise à jour : 01-2021

Madame, Monsieur,

Votre médecin vous a proposé une intervention de radiologie interventionnelle. Elle sera pratiquée avec votre consentement. Vous avez en effet la liberté de l'accepter ou de la refuser.

Une information vous est fournie sur le déroulement de l'examen et de ses suites.

Le médecin radiologue est qualifié pour juger de l'utilité de cet examen pour répondre au problème diagnostique que se pose votre médecin. Toutefois, il se peut que cet examen ne donne pas toutes les réponses.

Il est très important que vous répondiez bien aux questions qui vous seront éventuellement posées sur votre état de santé ainsi que sur les médicaments que vous prenez (liste écrite des médicaments). Certains traitements doivent en effet être modifiés ou interrompus pour certaines interventions d'imagerie.

N'oubliez pas de vous munir de vos anciens examens d'imagerie s'ils ont été réalisés dans un autre établissement et surtout de respecter les recommandations qui vous sont faites.

Le radiologue aura besoin de savoir

- si vous avez déjà eu une injection de produit de contraste et comment cela s'est passé
- si vous êtes diabétique et quel traitement vous prenez

### **La radiographie et le scanner utilisent des rayons X**

En matière d'irradiation des patients, aucun risque n'a pu être démontré chez les patients compte tenu des faibles doses utilisées et des précautions prises pour limiter au strict minimum la zone examinée. A titre d'exemple, un cliché simple correspond en moyenne à l'exposition moyenne naturelle (soleil) subie lors d'un voyage de 4 heures en avion.

Toutefois, pour les femmes enceintes, des précautions doivent être prises systématiquement : c'est pourquoi il est important de signaler si vous pouvez être dans ce cas.

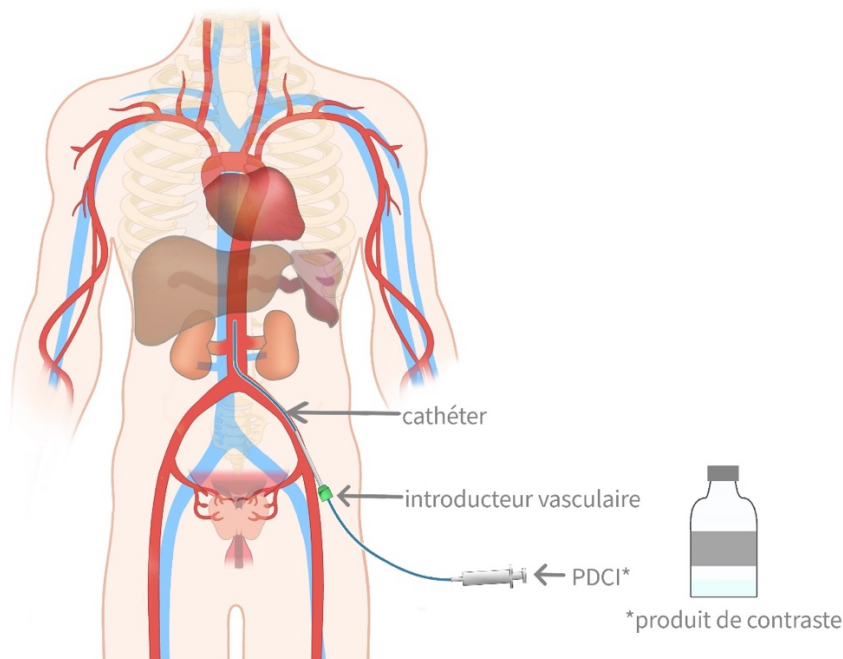
### **L'IRM et l'échographie n'utilisent pas de rayons X**

Ce sont des examens non irradiants qui utilisent soit les propriétés des champs magnétiques pour l'IRM, soit les propriétés des ultrasons pour l'échographie.

Pour les intensités utilisées par ces deux techniques, il n'a jamais été décrit de conséquence particulière pour l'homme.

## De quoi s'agit-il ?

L'artériographie est un examen qui consiste à visualiser les artères d'une partie de votre corps, de réaliser une cartographie dynamique de vos vaisseaux. Cet examen est réalisé par un médecin radiologue, assisté d'un personnel paramédical, en salle de radiologie interventionnelle où les rayons X permettent de se guider, de repérer les artères et les organes et de rendre le geste plus sûr.



## Pourquoi avez-vous besoin de cet examen ?

L'artériographie est réalisée pour rechercher une anomalie des artères pouvant expliquer vos symptômes. Il peut s'agir d'un rétrécissement, d'une occlusion totale d'une artère ou d'une éventuelle malformation des vaisseaux ou de toute autre maladie. Cet examen va permettre d'adapter le choix du traitement (traitement endo-vasculaire, chirurgical ou médicamenteux).

### Alternatives :

L'exploration par angioscanner, angio-IRM et/ou échographie doppler : ces techniques peuvent éventuellement apporter des renseignements mais dans votre cas elles ne sont pas suffisantes.

### Les examens de sang que vous devez faire avant l'intervention :

Avant l'examen, on pourra vous demander de faire des analyses médicales pour vérifier que votre sang coagule bien et que vos reins fonctionnent bien.

### Apportez le jour de votre examen :

- La demande de votre médecin (ordonnance, lettre...)
- Les résultats du laboratoire concernant la coagulation si cet examen vous a été demandé
- Le dossier radiologique en votre possession (radiographies, échographies, scanners, IRM ...) sauf s'il a été réalisé dans l'établissement
- La liste écrite des médicaments que vous prenez

### **Pour l'examen :**

A l'exception des médicaments que l'on vous aurait précisément demandé d'arrêter, vous prendrez normalement vos autres traitements. Pour être plus à l'aise, il est conseillé d'aller aux toilettes avant l'artériographie.

La région que le médecin radiologue devra ponctionner (aine, coude ou poignet) devra être dépilée et l'on vous demandera de prendre une douche le matin de l'intervention. Il pourra vous être demandé de retirer votre appareil dentaire, en fonction de la zone à étudier. Une perfusion pourra vous être posée avant l'examen pour pouvoir administrer des médicaments par voie veineuse si nécessaire.

### **Le déroulement de l'examen**

Votre coopération est essentielle : elle contribuera à la rapidité de l'examen et diminuera les risques de douleur et de complications. Vous devez rester immobile pendant l'ensemble de l'intervention et arrêter de respirer pendant quelques secondes si le radiologue vous le demande. Si nécessaire, des médicaments pour vous détendre pourront vous être donnés. Durant toute la durée de l'examen, le radiologue et son équipe seront à votre écoute et répondront à vos demandes.

*L'artériographie comprend 3 étapes principales :*

1. L'anesthésie locale au point de ponction. Elle provoquera une petite douleur de courte durée.
2. La mise en place d'un petit tuyau au point d'entrée à la peau (introducteur vasculaire) qui permettra d'insérer de façon indolore des tuyaux plus longs (cathéters) permettant de naviguer dans vos artères.
3. L'exploration grâce aux cathéters de l'artère (ou des artères) cible(s), sous contrôle radiographique à l'aide d'un écran. Ce cathéter servira à injecter un liquide que l'on appelle "produit de contraste iodé", qui permettra de visualiser les vaisseaux. Lors de l'injection de ce produit, vous pourrez ressentir une sensation de chaleur, liée au passage du produit dans vos artères.

L'artériographie peut prendre de 15 minutes à 1 heure, selon le nombre d'artères à explorer.

Dans certains cas, l'artériographie sera associée à un geste thérapeutique visant, soit à désobstruer une artère en injectant un médicament visant à détruire un caillot ou en dilatant cette artère à l'aide d'un ballonnet (angioplastie), soit au contraire à obstruer un vaisseau (embolisation sélective). Si une telle association est envisagée, le médecin radiologue qui vous prend en charge vous donnera, à ce sujet, toutes les explications nécessaires avant l'intervention.

### **Quelles complications peuvent survenir pendant et après l'artériographie ?**

Toute intervention sur le corps humain, même conduite dans des conditions de compétence et de sécurité maximales, comporte des risques. Avec les techniques modernes, l'artériographie est un examen sûr. Cependant, l'artériographie peut parfois entraîner des complications, qui restent rares.

Localement, au niveau du point de ponction, il peut se produire un hématome qui se résorbera en deux à trois semaines. Tout à fait exceptionnellement, des lésions de l'artère peuvent nécessiter un traitement complémentaire. Sur un plan général, les risques sont dus à l'injection du produit de contraste iodé. L'injection peut entraîner une réaction allergique, généralement transitoire et sans gravité. Des accidents rénaux, également liés au produit iodé, sont possibles particulièrement chez certains sujets atteints de maladies fragilisant le rein.

Enfin, le cheminement du cathéter dans les artères peut entraîner l'occlusion de celles-ci ou une occlusion à distance (caillot sanguin, plaque d'athérome qui migre...). Exceptionnellement cette migration peut être responsable d'un accident vasculaire cérébral pouvant entraîner une paralysie définitive ou transitoire.

Au total, le risque de présenter un accident grave ou définitif est extrêmement rare, évalué à moins de 1%.

Naturellement, les bénéfices attendus de l'examen qui vous est proposé sont largement supérieurs aux risques que cette intervention vous fait courir.

## Que va-t-il se passer après l'examen ?

En fin d'examen, le radiologue ferme le point d'entrée en comprimant manuellement et éventuellement en ajoutant un système de fermeture de l'artère. Vous serez ensuite surveillé attentivement par le personnel soignant. On vous indiquera si vous devrez rester allongé et pendant combien de temps, et à quel moment vous pourrez boire et manger. En effet, la durée pendant laquelle vous devrez rester en radiologie ou dans l'établissement dépend du type d'artériographie et de votre état de santé. Dans les 24 heures qui suivent l'examen il est conseillé de boire de l'eau pour favoriser l'élimination du produit de contraste injecté pendant l'examen. Les recommandations sur le point de ponction vous seront données par l'équipe de radiologie.

## Quand les résultats seront-ils disponibles ?

Le radiologue pourra vous informer immédiatement des constatations faites lors de l'examen. Il vous précisera si une discussion avec l'équipe médicale qui vous prend en charge est nécessaire pour décider d'un éventuel traitement.

## Retour à domicile :

Vous ne devez pas conduire pendant les 24 premières heures, éviter les exercices physiques intenses dans les 48 heures suivantes et vous organiser pour, en cas de problème, pouvoir rejoindre rapidement un établissement de santé.

Appelez immédiatement votre médecin :

1/ Si vous commencez à saigner à l'endroit où le cathéter a été introduit (en cas de saignement, allongez-vous et appuyez sur la zone du saignement ou faites appuyer par une personne de votre entourage).

2/ Si vous constatez un changement de couleur, de volume ou de température au niveau de la zone de ponction de l'artère

3/ Si vous avez des douleurs, une sensation de froid, une modification de la sensibilité, ou un changement de couleur du bras ou de la jambe concernée par la ponction artérielle.

4/ Si vous avez une boule qui persiste au niveau du point de ponction dans les semaines qui suivent l'examen.

5/ Si vous avez de la fièvre ou des frissons

## Informations complémentaires :

D'une manière générale, n'hésitez pas à fournir tout renseignement qui vous paraîtrait important à communiquer et à **nous informer de toute maladie sérieuse**.

Au moindre doute, il est important de contacter immédiatement votre médecin ou notre équipe au n° de téléphone suivant : \_ \_ \_ \_ \_

*Il est normal que vous vous posiez des questions sur l'examen que vous êtes amené à passer. Nous espérons y avoir répondu. N'hésitez pas à interroger notre équipe radiologique pour tout renseignement complémentaire.*

Sigle de l'établissement  
Adresse et téléphone de l'établissement